

Historia

Byggnaderna är ritade av Erik Friberger, tidigare stadsplanarkitekt i Göteborg, och stod färdiga 1931. Detta var i begynnelsen av den funktionalistiska eran och landshövdingehusen är en intressant mix av yngre landshövdingehusstil och funktionalism.

Ursprungligen var fasaderna i stående, vit träpanel, men ersattes med vitmålad eternitplattor på 40-talet. Fastigheten har förvaltats varsamt och de fåtal ändringar och tillägg som har gjorts har utformats omsorgsfullt för att passa in i områdets karaktär. Markarbeten, nya komplementbyggnader, planteringar, spaljeer, utemöbler m.m. planeras och vårdas med samma omsorg, vilket ger en trivsam boendemiljö. Ett av de större förändringarna i byggnadens historia är en vindsuppbyggnad 2015 där ca 800 kvadratmeter av vindarna inreddes till lägenheter. Även detta projekt styrdes varsamt för att inte fördärva områdets karaktär.

Byggnaderna

Husen är av typen landshövdingehus, dvs en byggnad med en bostadsvåning i tegel/sten med två våningar i trä ovanpå. Nedersta våningen ligger en halv trappa upp från markplan. Stora delar av byggnaden har källare med källarförråd och resterande delar har krypgrund med kulvertar.

Den arkitektoniska stilen är starkt inspirerad av funktionalismen, vilket bland annat märks på avsaknaden av ren utsmyckning. Formerna är rena och enkla och möten och detaljer är noggrant genomarbetade. Den putsade sockelvåningen och de lätta, eleganta skärmtaken vid entréerna är också typiska funktionalistiska tecken, och fasadbytet från träpanel till eternitskivor understryker stilen ytterligare.

Samtliga plåt- och trädetaljer i fasad och på tak är i "Göteborgsrod" kulör (RAL3011). Detta gäller även de takfönster som tillkom med vindsuppbyggnaden. Takbeklädnaden är rött lertegel och eternitfasaderna är idag ljusgula ovan ljusgråa putsade socklar

Bostäderna

Bostäderna i Betel ritades med arbetarfamiljer i åtanke. På 30-talet ansågs dessa lägenheter som rymliga och ljusa, med relativt hög standard. Med dagens mått är dock rumsmåtten små och det finns begränsat med utrymme för möblering. I föreningen finns två grundtyper av lägenheter: Genomgående 1:or och 2:or med kontakt mot gata och gård. 1:orna har således vardagsrum åt ena fasaden och kök åt andra. 2:orna har ett vardagsrum på trapphussidan samt kök och ett litet sovrum på andra sidan. I lägenhetens mitt är badrum, hall och garderob.

Vid gavlar och hushörn har man behövt göra varianter av dessa planlösningar, varför det finns en del mindre, enkelsida lägenheter och en del spännande planlösningar vid gavlar och ytterhörn.

Med åren har behovet av större lägenheter gjort att lägenheter har slagits ihop i många olika varianter och ledder, vilket har gett upphov till ytterligare typer av planlösningar. Med vindsuppbyggnaden har dessutom ytterligare typer tillkommit.

Trots dessa variationer finns ändå en gemensam idé för lägenheterna. Köken har tvåluftsfönster medan vardagsrummen har



TYPLÄGENHETER 1 RoK och 2 Rok 1:200

Planskissen ovan visar de två grundtyperna av lägenheter i Betel. Till vänster ett trapphus med två ettor och till höger trapphus med två tvåor. Vanligtvis har köken tvåluftsfönster medan vardagsrum har treluftsfönster. Både kök och vardagsrum har begränsat utrymme. Tillkommande balkongdörrar begränsar möblering mot yttervägg, men rummen går fortfarande att möblera. En vanlig åtgärd i tvåorna är att slå ut väggen mellan kök och sovrum. Många varianter av sammanslag av typlägenheterna finns

breddare treluftsfönster. Rummen är små, men planerade så att de är effektiva att möblera. Vardagsrum och kök ligger oftast mot varsin fasad, åtskilda av hallen.

Gårdar och gaturum

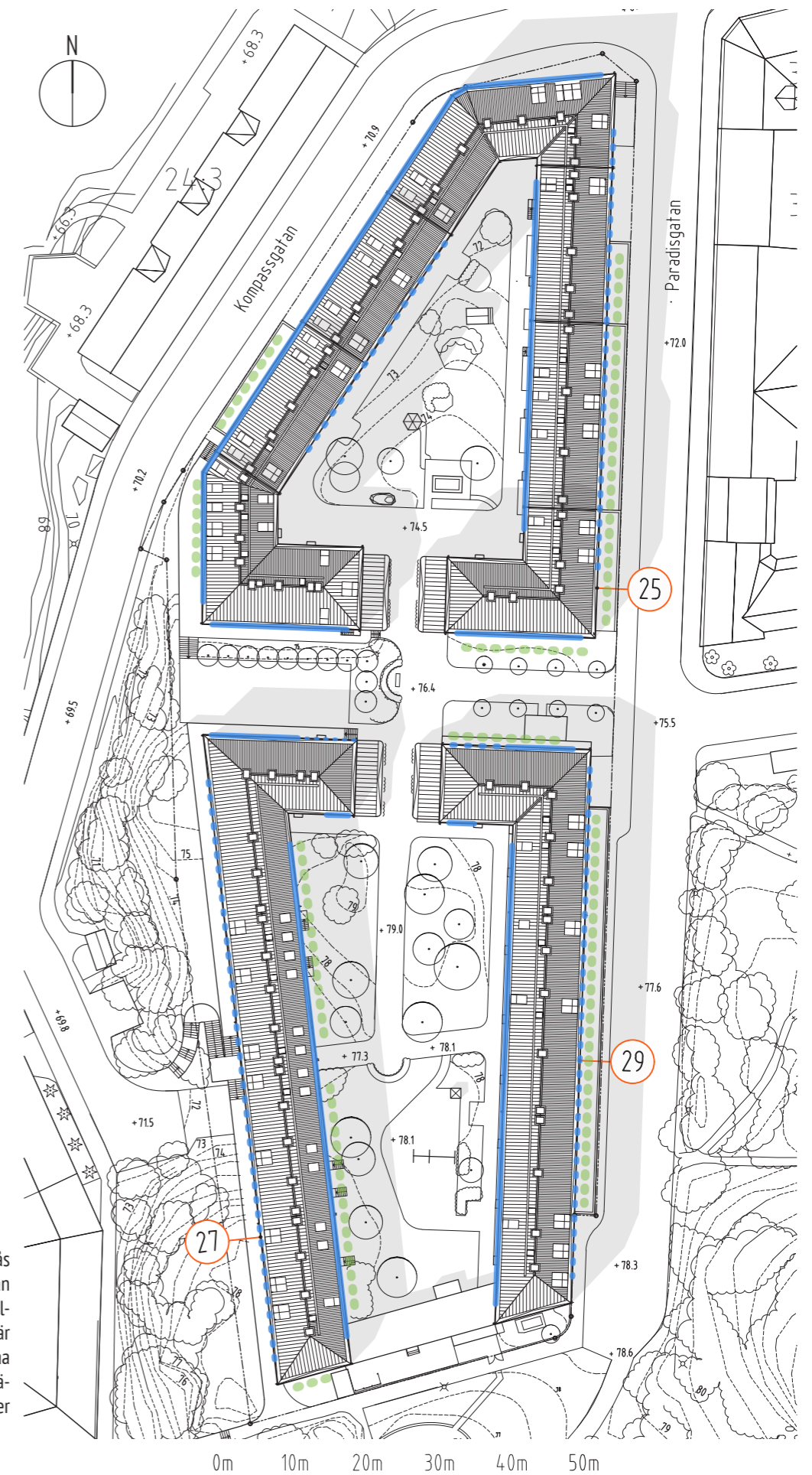
Byggnaderna definerar tre gårdsrum; En övre gård mellan byggnad 27 och 29, en nedre gård som omfattas av byggnad 25, samt en mellangård som är en fortsättning på Flaggatans gaturum. Gårdarna är öppna och utformade för gemensam användning och det finns inga markerade tillhörighetsgränser, vilket gör att boende vid nedre gården ofta är på övre gården och vice versa.

Gårdarna sköts omsorgsfullt. Det finns många gröna rum och uteplatser för varma sommarkvällar och lekplatser, lekstugor och gungor för barnen. Frukträd, häckar och gröna rabatter ger ett lummigt och välkommande uttryck.

Väster om 27:an ligger en grönskande sluttning ner mot Kompassgatan. Gången längs byggnaden har områdets bästa solläge och här samlas folk för att fånga den sista kvällsolen.

Där gatorna löper nära huskropparna finns terraserade gårdar som skapar en distans mellan bostad och gata. Mot Kompassgatan har en del av dessa ytor tagits bort och ersatts av parkeringsplatser. Framför lokalerna mot norr har dock sådana gårdar aldrig funnits.

De här platserna är, liksom övriga gårdsytor, gemensamma för alla boende, men många av dem nyttjas inte för vistelse då de inte är enkelt tillgängliga. Dock brukar barn på väg till och från dagiset gärna gå längs 29:ans gatugårdar.



MARKKRITNING 1:800

I markritningen är ytor som kan nå enkelt från lägenheter på nedre plan markerade med gröna prickar. Blåa, heldragna linjer markerar områden som är lämpliga för balkonger. Streckade blå linjer markerar alternativa balkonglägen, men där det kan finnas hinder eller nackdelar som bör redas ut.

SOL- OCH SKUGGSTUDIE FÖR MARK OCH FASAD

20 MARS (Vårdagjämning)

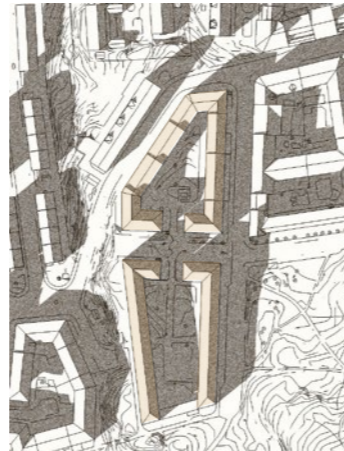
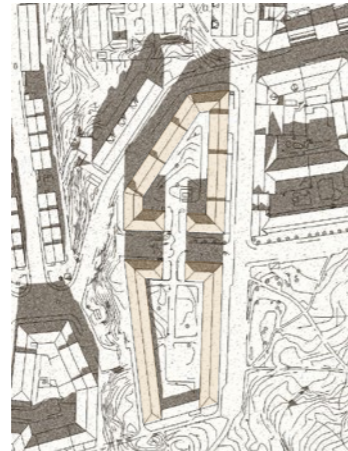
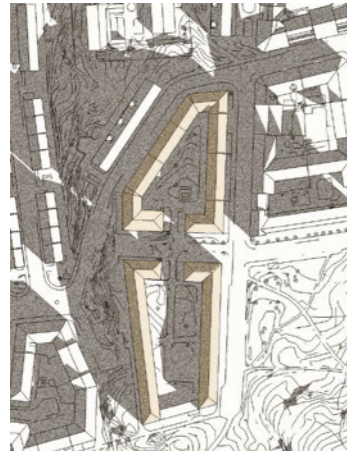
21 JUNI (Sommarsolstånd)

MARKSKUGGOR

09:00

12:00

15:00



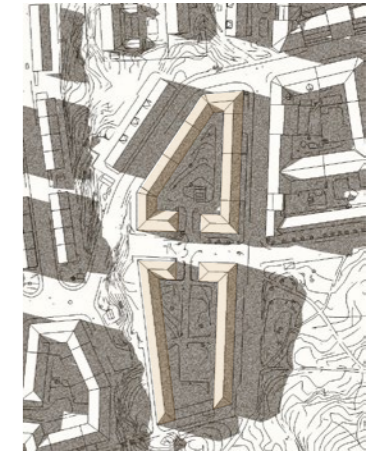
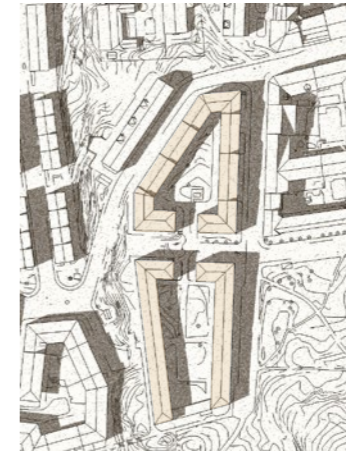
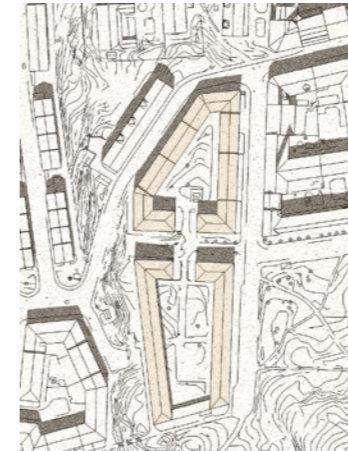
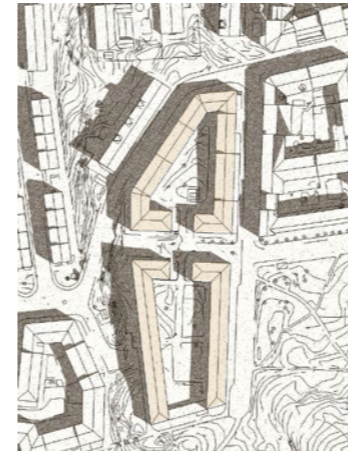
MARKSKUGGOR

09:00

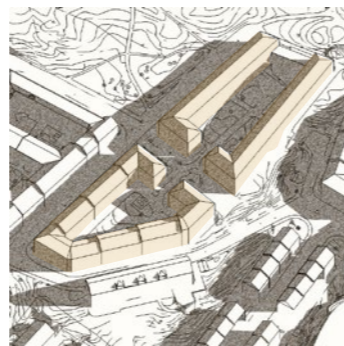
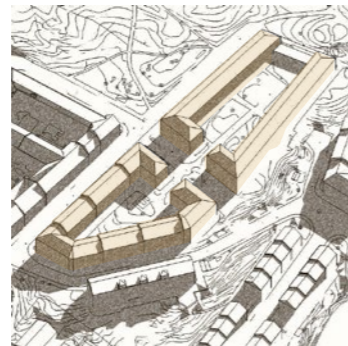
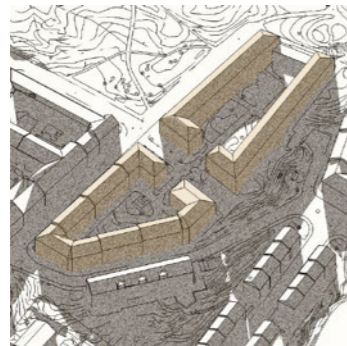
12:00

15:00

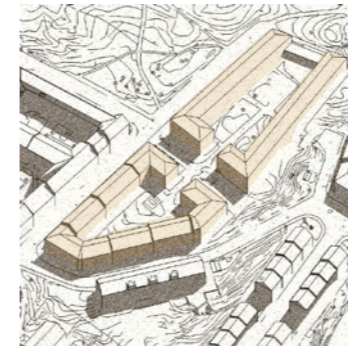
18:00



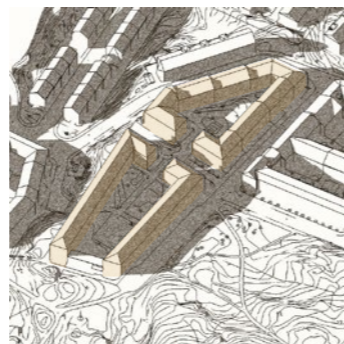
SKUGGA PÅ FASAD - VY 1



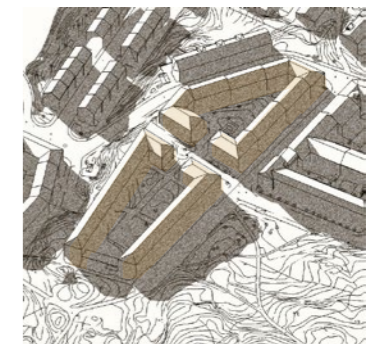
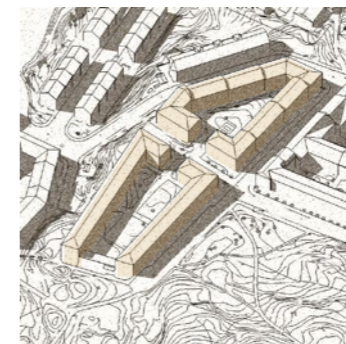
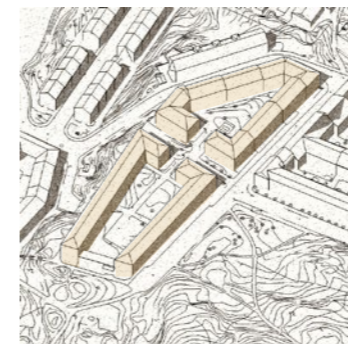
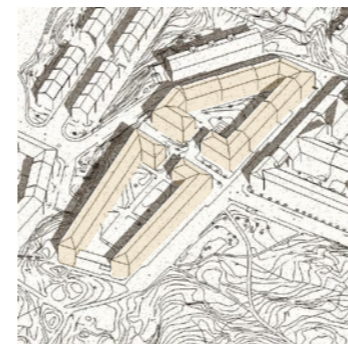
SKUGGA PÅ FASAD - VY 1



SKUGGA PÅ FASAD - VY 2



SKUGGA PÅ FASAD - VY 2



SOLLÄGEN ÖVER DYGNET OCH ÅRET

Vid utvärderingen av olika placeringar för balkonger är det självklart viktigt att vilka ytor som är solbelysta över olika tider. Det är också viktigt att förutse hur balkongerna skuggar fasader och grannars fönster vid olika tider och årstider.

I skuggstudien ovan visas markens skuggning i planvy och fasadernas skuggning i perspektivvy för olika tider på dygnet. I den vänstra delen redovisas skuggor för 20 mars (vårdagjämning) vilket visar ljuset för vår och höst. På den högra sidan redovisas skuggor för sommarsolståndet den 21 juni, dvs när solen går sin högsta bana på himlen.

För markskuggor gäller att byggnader kastar längre skuggor när solen står lågt (på vinterhalvåret) medan skuggning av utstickande balkonger på fasaderna blir längre när solen står högt (sommartid). Det gör att grannars fönster skuggas mer av en djup balkong sommartid än vintertid.

Oftast planerar man balkonglägen så att de har kvällsol, men många föredrar att ha balkong med morgonsol i anslutning till kök då man kan äta frukost på balkongen. Man bör hur som helst planera så att en balkong inte endast har solläge under tider när man sällan är hemma, t.ex. under arbetstid.

Som framgår av solstudien så är de flesta lägenheterna orienterade i öst-västlig riktning. Kring mittgården ligger några lägenheter i nord-sydlig riktning. Här bör man försöka vända balkongerna mot södersidan om möjligt.

BALKONGERNAS UTFORMNING

Betel har trots olika bostadsanpassningar lyckats att bevara de värdefulla kulturvärden hos såväl byggnader och gårdar. Det är naturligtvis även viktigt att värna områdets karaktär vid en eventuell balkongbyggnad. Därför behöver balkongerna anpassas i stil, storlek, placering och omfattning så att de underordnar sig byggnaden. Det behöver även finnas en enhetlig princip som alla balkonger följer även om anpassning för olika lägen blir nödvändig. Detta dokument skall genom principiella förhållningsregler för färg, material, form, dimensioner, placering, etc. verka som styrdokument för att uppnå detta.

STORLEK

Självklart är en större balkong mer användbar än en liten. Vid nybyggnation är stora balkonger med plats för fullstort matbord ofta ett försäljningsargument. Det medför dock oftast mindre ljus till underliggande lägenheter och otympliga konstruktioner med stöd Stolpar i ytterhörn.

När man bygger balkonger på befintliga hus behöver man visa hänsyn till de befintliga lägenheterna som kan drabbas av skuggning om balkongen skjuter ut för mycket från fasadliv. Detsamma gäller för insyn till intilliggande fönster hos grannen, där balkongbredden behöver begränsas så att man inte kan titta in från balkongen.

Med ökad storlek så ökar också konstruktionsvikten vilket ställer krav på hur balkongen fästs in i byggnaden. Det är framförallt balkongens djup som påverkar de konstruktiva kraven. Betels fasader är klädda med eternitskivor som innehåller asbest vilket med största sannolikhet försvårar infästning i själva fasaden.

Balkongernas storlek behöver också anpassas efter byggnadens skala så att fasader och gårdsrum inte förvanskas. Vad som är rätt storlek varierar med olika lägen. Där fönster sitter tätare behöver t.ex. balkongerna kanske vara mindre. Den totala mängden balkonger spelar också in; Om alla bygger balkong behöver storleken generellt minskas.

Slutligen leder större balkonger till ökad risk för oljudstörning vid fester och dylikt eftersom större sällskap får plats samtidigt.

Argumenten pekar således mot grunda balkonger, avsedda för 1-2 personer. För att undvika skuggning av underliggande fönster bör balkongdjupet ligga runt 900 - 1100 mm. Bredden kan variera med hur nära grannens fönster man är. Man bör ha ett minsta avstånd om 1200 mm till grannes fönster.

RÄCKEN

När det gäller räcke finns två huvudspår att välja mellan: Öppet (smide) eller stängt (skiva eller plåt). Bägge varianterna finns representerade i 30-talsarkitekturen även om de täta räckena är betydligt vanligare i funkisens formspråk. Betels byggnader befinner sig i gränslandet till funktionalismen, men har i och med de skivklädda fasaderna tagit ett kliv mot mer renodlad funkis.

Öppna räcken har fördelen att de ger mer ljus på balkongen och lämnar lite mindre skuggor på fasaden. Nackdelar är att man får mindre integritet på balkongen och att ev. skräp på balkongen syns tydligt vilket påverkar allmänintrycket på gårdarna. En balkong med öppna räcken blir mer väderutsatt i blåsiga lägen. Slutligen kan öppna räcken ge ett formmässigt brokigare uttryck om det är många balkonger som sitter tätt.

Stängda räcken blir således lite mörkare, men har bättre väderskydd och integritet. Dessutom passar uttrycket de skivklädda fasaderna bra och ger ett renare formspråk.

Utformningen av trappor till uteplatser behöver inte utföras i samma stil som balkongerna, då dessa är markbundna konstruktioner som ansluter mot sockelvåningen och därmed följer ett annat formspråk. Det finns dessutom redan exempel på smidestrappor på övre gården som smälter in på ett fint sätt.

FÖNSTERTYPER OCH BALKONGDÖRRAR

Det finns i huvudsak två typer av fönster på betel: Tvålufts-fönster i kök och sovrum, samt trelufts-fönster i vardagsrum. I vissa lägen sitter tvålufts-fönster kant i kant och bildar fönsterband om fyra lufter. Några smalare varianter finns av tvålufts-fönstren.

Fönstren är naturligtvis ett av de viktigaste formelementen hos fasaderna. Lägenhets-fönstren linjerar med varandra i våg och lod. Trapphusfönstren är halvplansförskjutna, vilket gör att samtliga fönster kring ett trapphus ofta även linjerar diagonalt. Det ger fasaderna ett rent och lugnt uttryck trots de snäva hörn och olika vinklar som återfinns i 25:an. När fönster byts mot balkongdörrar är det viktigt att man behåller samma glasningsmått och karmfärg i det nya partiet. Det innebär att man bör hålla sig till pardörrar med samma breddmått som fönsterbågarna och att dörren har en tät bröstning som smälter in i fasaden. Det innebär också att dörrens höjd behöver anpassas till överkant fönster. Partiernas utförande skall beskrivas vid beställning och inte enbart funktionsbestämmas.

Då det är en rad faktorer som avgör var balkonger slutligen byggs så behöver vi fastställa principer för hur balkongdörr placeras i tvåluft- respektive trelufts-fönster. Tvålufts-fönstren kan helt enkelt ersättas med pardörr med dörrbredd samma som fönsterbåge. För trelufts-fönster byts två lufter mot liknande dörr (vilket i praktiken innebär nytt parti med fönster + dörr).

Då balkongerna blir små kan det bli nödvändigt att ha innåtgående balkongdörrar, även om detta ofta är en tekniskt sämre lösning. Det ställer också krav på utförandet så att det inte avviker för mycket i utseende från befintliga fönster. Innåtgående dörrar påverkar inte möbleringen i lägenheten mer än utåtgående, då man ändå behöver hålla fritt framför dörren.



PRINCIPILLUSTRATION BALKONGER OCH BALKONGDÖRRAR

PLACERING

Vilka lägen som är lämpliga/möjliga för balkonger avgörs av flera olika faktorer. Balkongen skall ligga i ett tyst och soligt läge. Inte skapa insyn i andra lägenheter, eller skydda utsikt. Den bör också ligga i rätt anslutning till lägenhetsplanen. Balkongerna skall i sin utformning och placering även inordna sig i byggnadernas estetik.

Solläget

De flesta lägenheter ligger i goda ljusförhållanden så det handlar i huvudsak om man föredrar morgonsol eller kvällssol.

Planlösning

Idag är kök och matplats de centrala och mest sociala rummen i våra bostäder. Det gör att balkonger i anslutning till kök är de som används mest. Men att ha balkong i ett litet kök medför att matsalsbord inte kan ställas mot fasadväggen och då kan det vara bättre att förlägga balkongen mot vardagsrummet.

Ljud

Man bör undvika balkonger i bullriga miljöer. Gatorna runt Betel är dock relativt ofrafikerade och tysta så detta är ett mindre problem.

Insyn

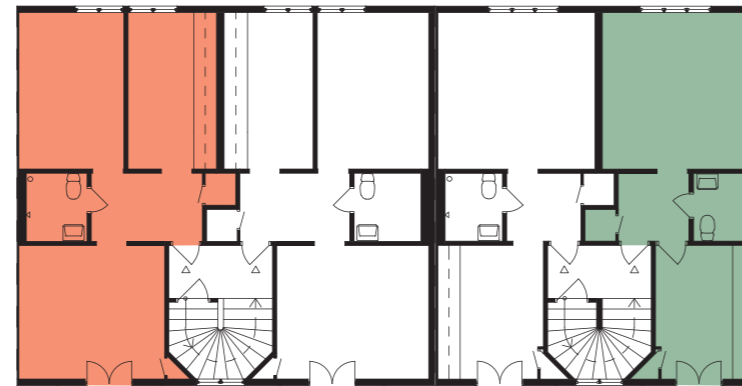
Balkonger bör inte placeras så att man kan titta in till grannen. Det är också bra att ha ett lagom avstånd till nästa balkong för ökad integritet.

Enhetlighet

Alla balkonger bör utgå från samma grundutförande med så få anpassningar som möjligt. Material, kulörer och djupmått skall alltid vara samma, medan placering och breddmått kan behöva anpassas för olika lägen. Ensamma balkonger bör undvikas. Det vill säga att om en balkong skall byggas på plan 1, så måste även grannen ovanför bygga och vice versa.

Varsamhet mot byggnadernas estetik (kulturvärden)

För att värna om byggnadernas geometri bör man undvika balkonger i såväl ytter- som innerhörn. De stängda gavlarna vid gårdarnas ingångar skall lämnas orörda. Gavlarna mot slottskogen bör också lämnas orörda.



2 Rum och kök (ca 45 kvm)

Avståndet mellan eget och grannes fönster är något större än för de mindre lägenheterna. Balkonger kan placeras centriskt framför fönster och göras något bredare med samma djup utan problem med insyn. Balkongdjup: 1100mm
Balkongbredd: ca 2500 mm

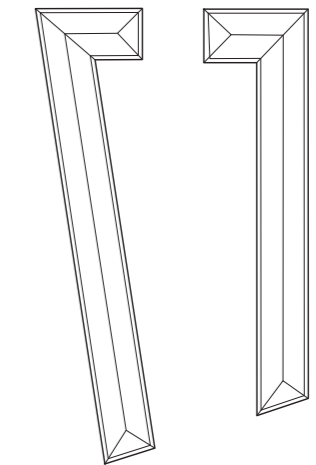
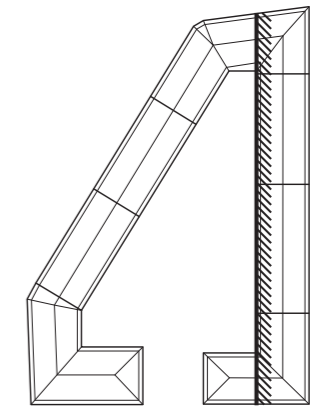
1 Rum och kök (ca 35 kvm)

Avstånd till grannes fönster är mindre. Genom att förskjuta balkongen mot trapphuset och minska bredden undviks insyn och man får en jämn distribution av balkonger på fasadytan. Balkongdjup: 1100mm
Balkongbredd: ca 2200 mm

UTEPLATSER I MARKPLAN

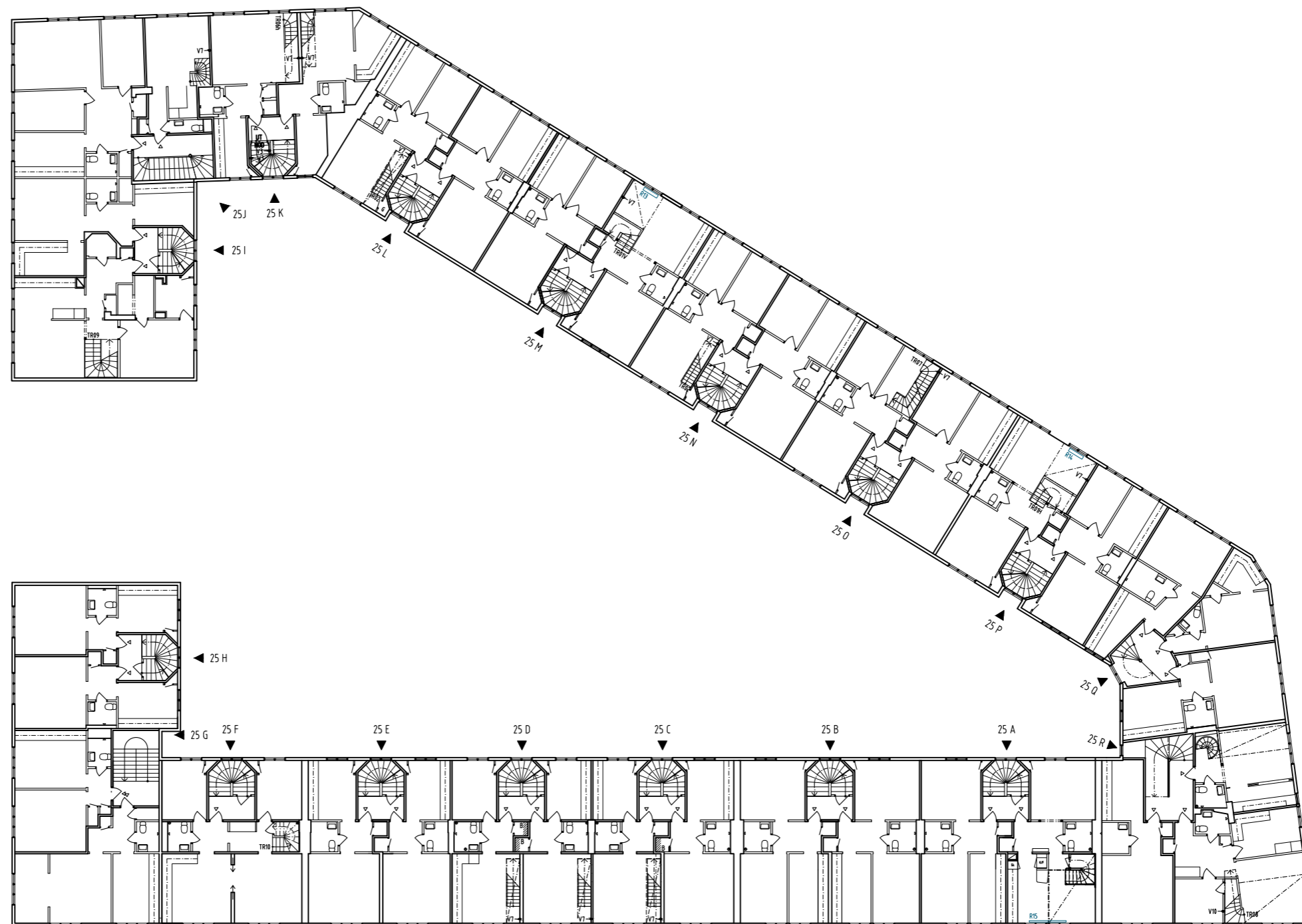
På övre gården finns en bra förlaga för utförande av trappor till uteplats från lägenheter i plan 1. Samma princip kan tillämpas på de ytor som är grönmärkade i markritningen på sidan 1.

Det är dock viktigt att alla gårdsytor fortsätter att vara gemensam mark som förvaltas och sköts av Betel. Trappan till uteplatsen motsvarar här balkongen, medan marken är gemensam. Dock kan man behöva anpassa gårdsytorna mot gatan så att det blir mer trivsamt att uppehålla sig där. Möjlighet finns även att underlätta tillgänglighet till dessa ytor från gatan med hjälp av trappor. I arkitektuppdraget skall ingå att ta fram ett förslag på hur dessa markytor skall anpassas.

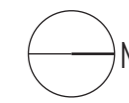
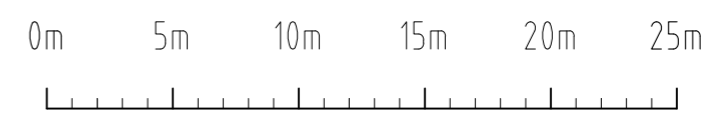


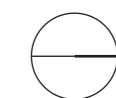
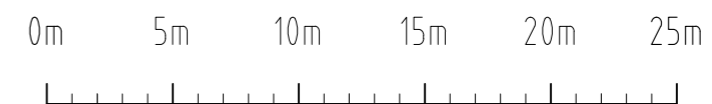
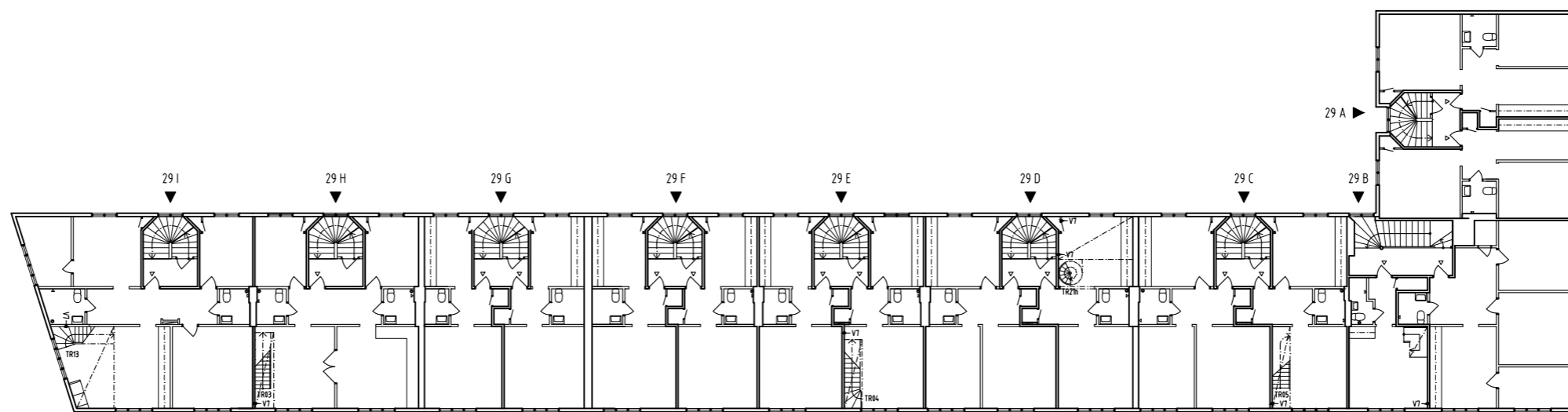
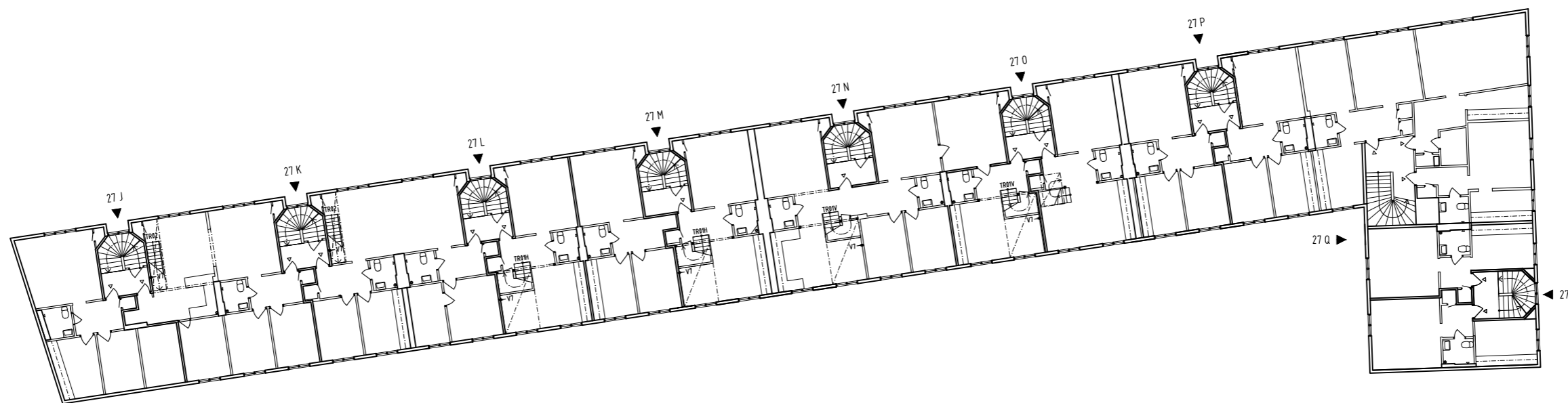
ORIENTERINGSFIGUR





PLAN 3 (NORMALPLAN) HUS 25. Skala 1:300





PLAN 3 (NORMALPLAN) HUS 27 & 29. Skala 1:300